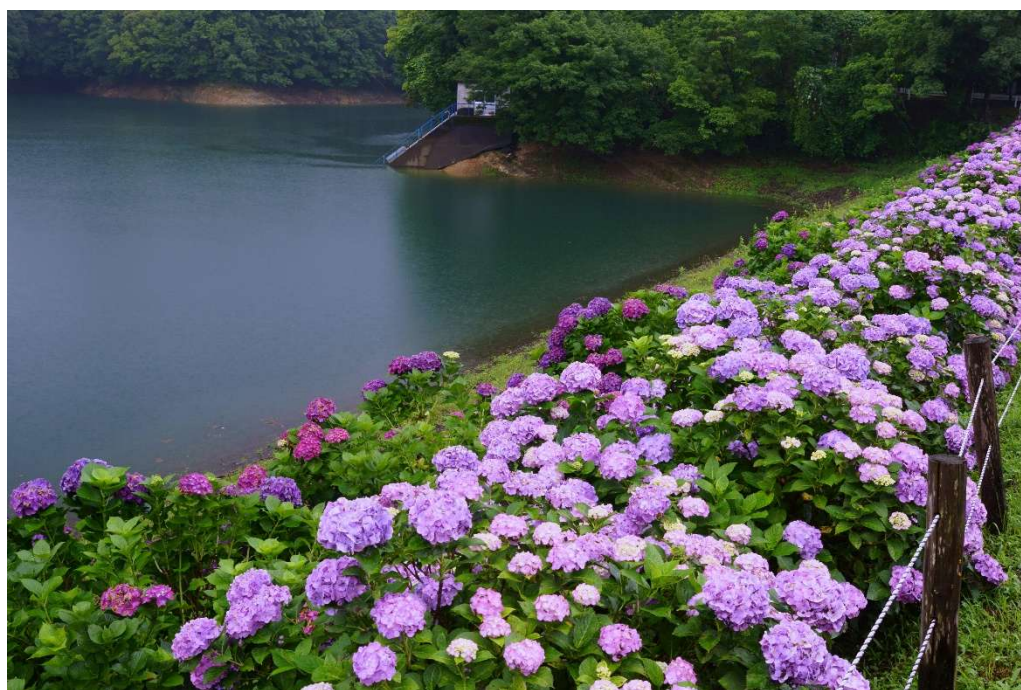


国保連みやざき

vol. 2



杣木池（国富町）

CONTENTS

01 NEWS&TOPICS

- 令和 8 年度宮崎県国保診療施設連絡協議会通常総会を開催
令和 7 年度事業実績報告・歳入歳出決算及び令和 8 年度事業計画・
歳入歳出予算を可決
- 柔道整復施術療養費に係る患者調査事業を開始

02 情報ひろば

03 国保連行事予定（6月～8月）



宮崎県国民健康保険
イメージキャラクター
「オレンジくん」

令和 8 年度宮崎県国保診療施設連絡協議会通常総会を開催

令和 7 年度事業実績報告・歳入歳出決算及び令和 8 年度事業計画・歳入歳出予算を可決

4月24日（金）、令和8年度宮崎県国保診療施設連絡協議会通常総会をオンライン会議形式にて開催しました。

本総会では、宮崎県国保診療施設連絡協議会、宮崎県国保地域医療学会、宮崎県国保診療施設開設者協議会の令和7年度事業実績報告、歳入歳出決算、令和8年度事業計画、歳入歳出予算、役員を選出等併せて11件の議案を提案し、全て原案どおり可決されました。

【議案第1号】～【議案第9号】

宮崎県国保診療施設連絡協議会

令和7年度事業実績報告、歳入歳出決算
令和8年度事業計画、歳入歳出予算

宮崎県国保地域医療学会

令和7年度歳入歳出決算
令和8年度歳入歳出予算
資産の積立

宮崎県国保診療施設開設者協議会

令和7年度歳入歳出決算
令和8年度歳入歳出予算

【議案第10号】

令和8年度宮崎県国保診療施設連絡協議会役員を選出

(任期) 自 令和8年 4月 1日
至 令和10年 3月 31日

役職名	施設名	職名	氏名
会長	小林市立病院	事業管理者	坪内 斉志
会長代行	えびの市立病院	院長	河内 謙介
副会長	都農町国民健康保険病院	院長	吉村 学
	美郷町国民健康保険西郷病院	総院長	松田 俊太郎
	宮崎県国民健康保険団体連合会	事務局長	徳留 義章
顧問	串間市民病院	名誉病院長	黒木 和男
	美郷町国民健康保険西郷病院	顧問	金丸 吉昌
	西臼杵医療センター	センター長	寺尾 公成
監事	都農町国民健康保険病院	事務長	塩月 宗一郎
	日之影町国民健康保険病院	事務長	山田 千登世
事務局長	小林市立病院	事務部長	松田 和弘

【議案第11号】

令和8年度 第37回宮崎県国保地域医療学会運営委員の選出

役職名	施設名	職名	氏名
学会長	日南市立中部病院	院長	中津留 邦展
運営委員長	えびの市立病院	院長	河内 謙介
運営委員	宮崎市立田野病院	院長	塩見 一剛
		看護師長	柚木崎 智子
	小林市立病院	事業管理者	坪内 斉志
		事務部長	松田 和弘
	串間市民病院	事業管理者	高橋 一哉
		看護師長	清水 小百合
	えびの市立病院	事務長	木下 哲美
	国民健康保険高原病院	院長	池田 直徳
		事務長	外村 英樹
	都農町国民健康保険病院	院長	吉村 学
		総看護師長	河野 秀代
	美郷町国民健康保険西郷病院	総院長	松田 俊太郎
		事務長	田原 裕亮
	高千穂町国民健康保険病院	院長	佐藤 祐二
事務長		綾 浩樹	
事務局長	日南市立中部病院	事務局長	甲斐 洋一朗



お問い合わせ先 保険者支援課 保険者支援係
TEL 0985-25-5208 / FAX 0985-31-4388
E-mail: jigyou2@kokuhoren-miyazaki.or.jp

NEWS&TOPICS

柔道整復施術療養費に係る患者調査事業を開始

宮崎県市町村国保連携会議の事務処理標準化部会の協議結果を受け、本会は令和7年4月から柔道整復施術療養費に係る患者調査事業(※)を共同事業として開始しました。

本会は保険者と業者の間に入り、患者調査に必要な柔道整復施術療養費支給申請書の電子データの受け渡しや、条件に沿った抽出データのやり取りを行い、業者は被保険者への調査票の発送・回収作業を行います。調査結果については联合会を経由し、保険者へ報告しております。

本会が一括して業者調達を行うことで、保険者の事務負担を軽減するとともに、スムーズな調査を実施できる仕組みを構築し、業務の効率化・標準化を図っています。

令和7年度は17保険者の委託を受け、年に2回調査を実施しており、令和8年度は21保険者の委託を受け、年に3回の調査を実施する予定です。

今後も、事務処理標準化部会での意見を反映し、患者調査事業の内容を改善していきながら、保険者の支援につながる業務運営に努めてまいります。

柔道整復施術療養費に係る患者調査事業とは

柔道整復施術療養費における多部位負傷・長期継続・頻回傾向の施術や不正の疑いのある施術について、実際に施術を受けているか、また外傷によるものかどうかを保険者が被保険者に調査する事業です。



お問い合わせ先 審査第2課 療養費・調剤審査係
TEL 0985-25-6083 / FAX 0985-25-5642
E-mail: sskanri@kokuhoren-miyazaki.or.jp

NEWS&TOPICS

こくほ随想

技術行政としての公衆衛生行政と保健所の活用

公益財団法人 日本建築衛生管理教育センター 理事長
宇都宮 啓

前回、自分が医師免許を持つ行政官である厚生（労働）省医系技官だった事を述べた。

厚労省人事の医系技官は約300人。34万8千人の医師の0.09%。絶滅危惧種のようなが、実は医系技官の歴史は古く、明治6（1873）年、新政府の初代文部省医務局長に就いた相良知安が初めと言われている。2年後に医務局が内務省に移管されると当時医務局長だった長與専齋は衛生局と改称し、そのまま初代衛生局長となった。「衛生」という言葉は、長與がhygieneを訳す際に「莊子 庚桑楚篇」から見つけてあてた言葉だ。彼は欧米視察の際、政府に国民の健康保護担当組織があることを知り、「政府による国民の健康保護を日本で新しく始めるのはたやすくはないが、その元は医学にあるので医者出身でなくてはやれまいと思い、自分の生涯をかけてやり遂げようと志した」という旨を述べている。

その後も中央政府では医系技官が存在し公衆衛生行政を担っていたようだが、地方では、特に防疫業務は迅速を要し強制措置も多かったため、その所管が衛生部門と警察部門の間で行き来し、明治26（1893）年から昭和17（1942）年地方官官制等の改正までは警察行政の一部として施行された。また、体力管理、母子衛生等についての各種届出も昭和19年までは全て警察署が扱った。

このような中、昭和12年保健所法が制定され、翌年には保健所業務が開始、内務省から独立する形で厚生省が発足。しかしその後保健所設置が進まず、大正時代以降に設

置が始まった各種保健指導施設（公立健康相談所、小児結核予防所、簡易保険健康相談所、健康保険健康相談所）も統合することとした。

その結果、昭和19年には全国に770カ所の保健所が整備され、保健所網が完成した。ただし、健康保険健康相談所については統合できたものの、国保の保健婦（当時）は統合できず国保に残ることとなった。

戦後GHQは、日本の衛生行政には科学技術が浸透しておらず、科学技術を根幹とする衛生行政を行うべきとして、厚生省に衛生三局を設置し医師を配置、県に衛生部を設置、そして保健所制度見直し等の改革を行った。

GHQの軍医だったサムス公衆衛生福祉局長は「当時の保健所の基本的機能は衛生教育の助長等だが基本的には診療所。所長は所管している全住民についても地域の衛生状態についても何も知らなかった」という旨を述べている。そこで彼は人口動態統計及び罹病率統計を内閣統計局から厚生省に所管を移し、保健所がそれらに関する調査を行うことにした。また、旧保健所法では医師、薬剤師、保健婦（当時）しか明記されなかった技術系職員に歯科医師、獣医師、栄養士、統計技術者等10職種を加え、地域の公衆衛生行政の技術的総合拠点とした。そして、ロックフェラー財団の援助を受け昭和13年に設立された公衆衛生院を、研究活動主体から公衆衛生業務従事者の養成・教育機関として再開させた。

情報ひろば

このように公衆衛生行政は、特に戦後、データや科学技術の知見に基づく行政として発達し、地域では保健所がその中核を担っている。なお、昭和53年より国民健康づくりの施策として国保保健婦の市町村移管が行われ、その後は国保と市町村保健婦（現在は「保健師」）との連携はかなり進んでいるようだ。しかし、保健所設置市以外の市町村では専門職の確保は難しく、データの収集、分析・評価、医師会等保健医療専門職団体との連携等に苦慮しているところも少なくない。

地域保健法では、保健所は地域保健に関する調査・研究、情報データの収集、活用、そして市町村の求めに応じ技術的助言、職員研修その他必要な援助を行うことが業務として明記されている。国保・後期高齢者ヘルスサポート事業運営委員会でも、令和5年より全国保健所長会の委員が加わり、積極的に国保事業に関わっていただいている。

是非保健所との連携またはご活用を！！

（記事提供 社会保険出版社）

著者プロフィール



宇都宮 啓

（うつのみや おさむ）

公益財団法人 日本建築衛生管理教育センター 理事長

昭和61年4月 厚生省大臣官房統計情報部衛生統計課

昭和63年4月 岩手県環境保健部保健予防課(岩手県高次救急センターにて臨床研修)

平成元年4月 岩手県 久慈保健所

この間、厚生省、環境庁、世界保健機関（WHO）の各部署を歴任するとともに
米国に留学2001年1月 内閣官房行政改革推進事務局特殊法人等改革推進室 企画官

平成11年8月 厚生省保健医療局地域保健・健康増進栄養課長補佐

平成13年1月 厚生労働省健康局総務課長補佐

平成13年7月 厚生労働省大臣官房厚生科学課主任科学技術調整官

平成14年8月 岡山県保健福祉部長

平成16年7月 厚生労働省医政局医事課医師臨床研修推進室長

平成18年9月 厚生労働省医政局研究開発振興課医療機器・情報室長

平成19年4月 厚生労働省大臣官房総務課企画官（保険局併任）

平成21年9月 厚生労働省老健局老人保健課長

平成24年9月 厚生労働省保険局医療課長

平成26年7月 国立研究開発法人国立国際医療研究センター 企画戦略局長・国際医療協力局長

平成28年6月 厚生労働省成田空港検疫所長

平成29年7月 厚生労働省大臣官房生活衛生・食品安全審議官

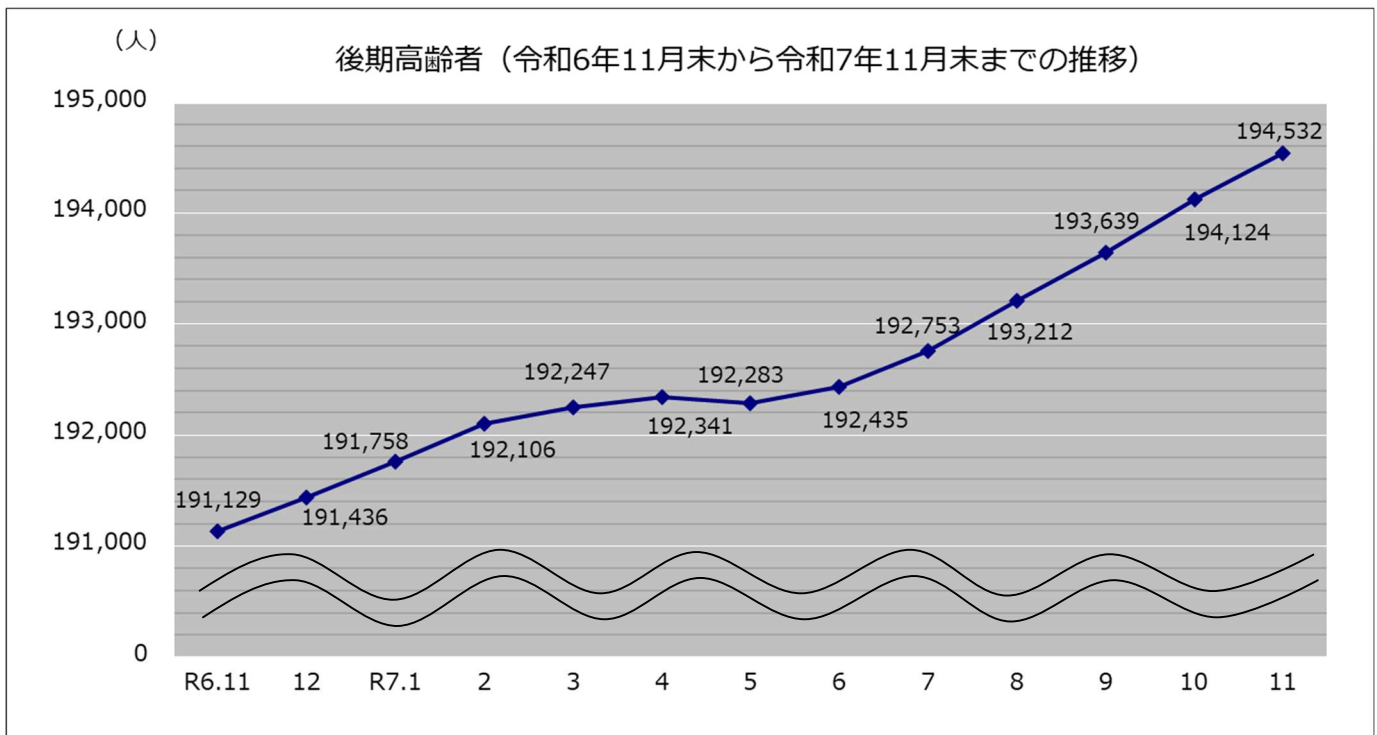
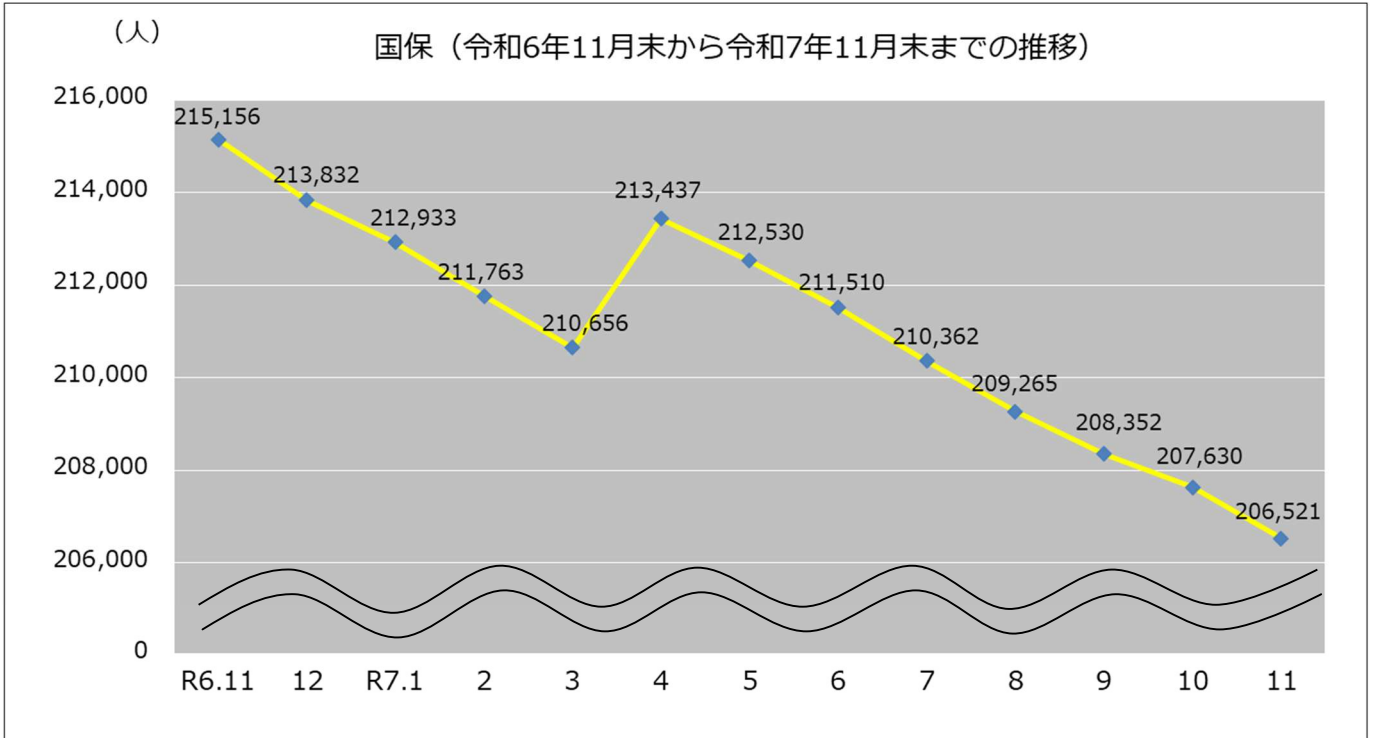
平成30年7月 厚生労働省健康局長

平成31年7月 厚生労働省 退官

データコーナー

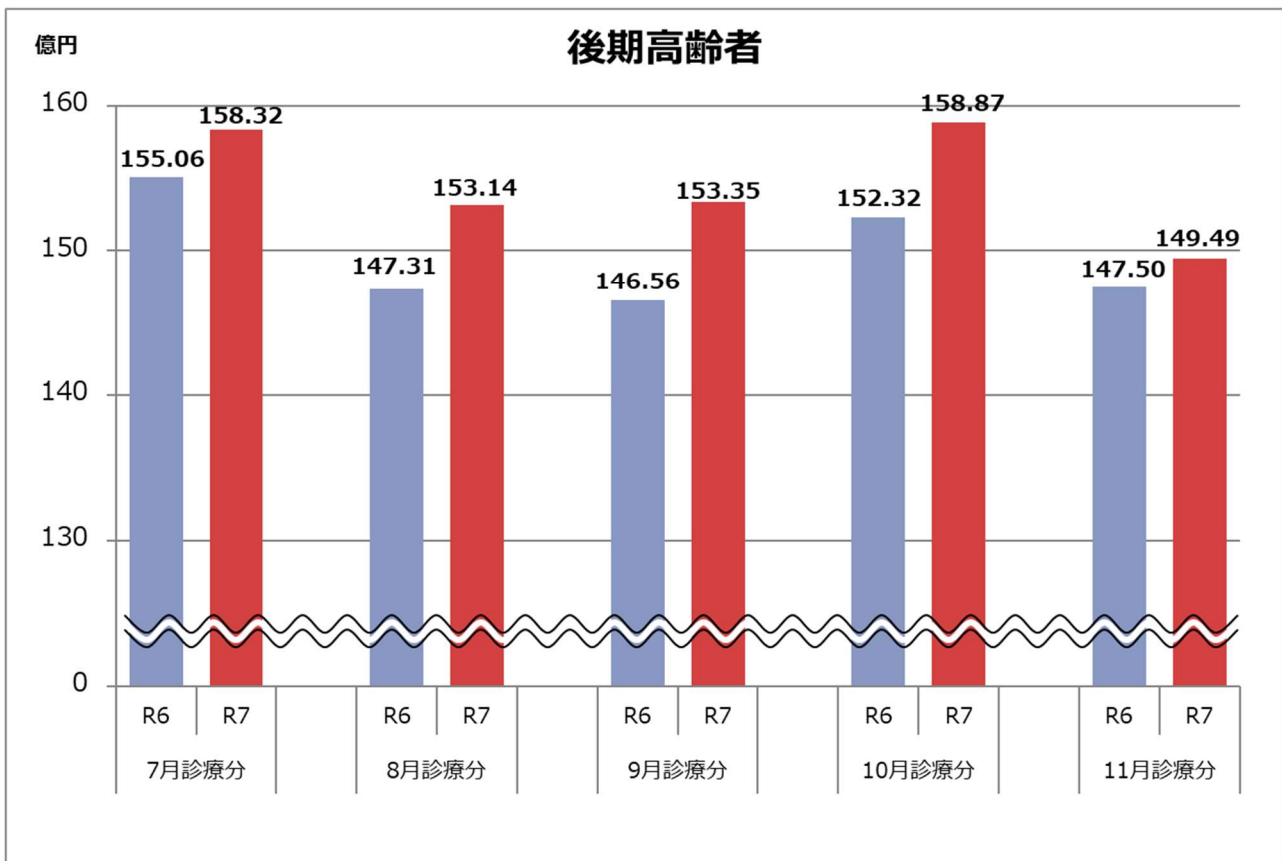
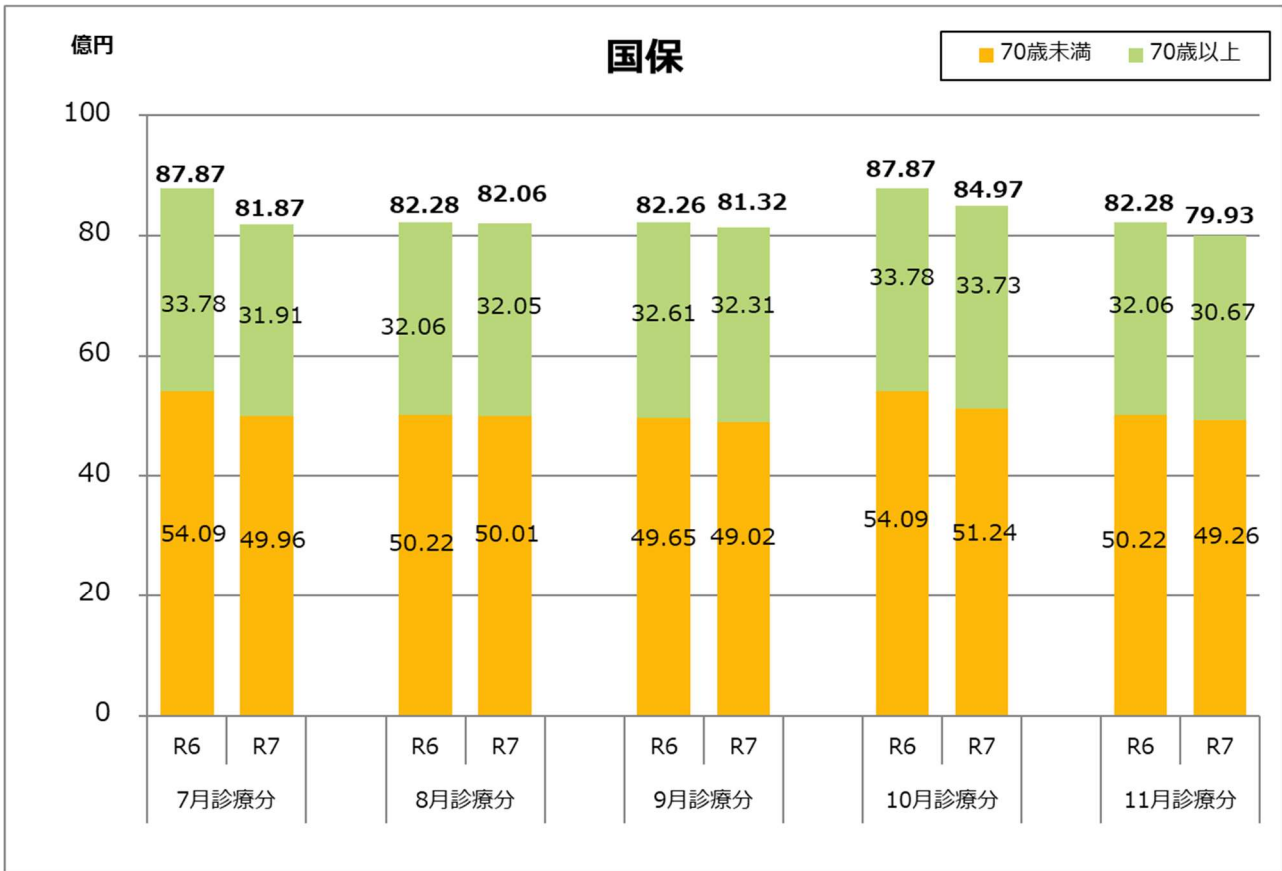
医療費データ

●被保険者の推移



情報ひろば

●月別医療費



●国保 1人当たりの医療費（令和7年3月～令和7年11月診療分）

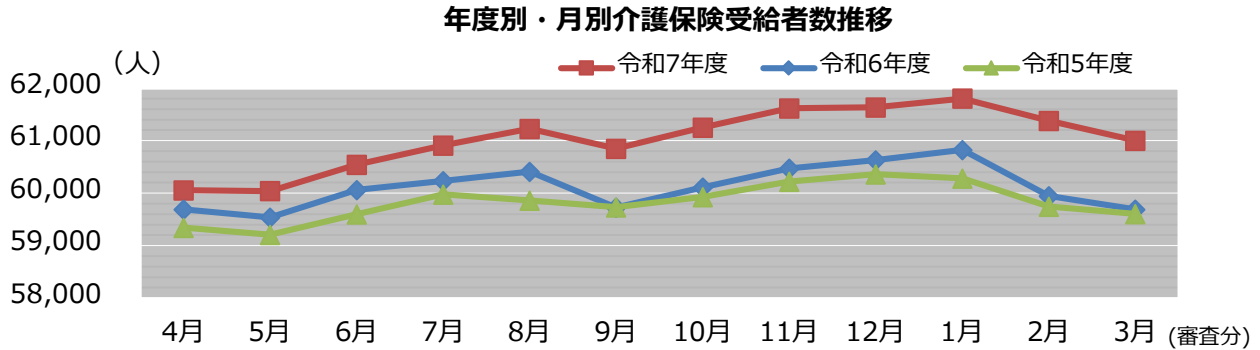
市町村	1人当たり医療費（円）				前年度比（%）
	令和6年3月～令和6年11月		令和7年3月～令和7年11月		
		順位		順位	
宮崎市	321,558	20	331,318	22	103.0
都城市	357,866	11	357,442	12	99.9
延岡市	342,611	14	347,034	17	101.3
日南市	414,558	5	428,342	4	103.3
小林市	374,915	6	385,255	8	102.8
日向市	353,710	13	379,330	9	107.2
串間市	365,092	10	397,819	5	109.0
西都市	334,041	18	339,013	20	101.5
えびの市	373,475	8	388,635	6	104.1
三股町	332,302	19	354,580	14	106.7
高原町	373,673	7	435,547	3	116.6
国富町	338,248	16	348,323	16	103.0
綾町	271,374	26	271,920	26	100.2
高鍋町	339,772	15	317,407	24	93.4
新富町	319,165	21	324,873	23	101.8
西米良村	489,012	1	549,355	1	112.3
木城町	285,356	25	353,005	15	123.7
川南町	312,101	22	333,136	21	106.7
都農町	304,053	24	295,640	25	97.2
門川町	334,519	17	354,756	13	106.0
諸塚村	444,610	2	373,061	10	83.9
椎葉村	354,167	12	341,975	19	96.6
高千穂町	417,100	4	386,618	7	92.7
日之影町	429,998	3	454,063	2	105.6
五ヶ瀬町	306,267	23	365,702	11	119.4
美郷町	370,975	9	346,030	18	93.3
県全体	342,674		351,581		102.6

お問い合わせ先 情報・介護課 情報管理係
 TEL 0985-25-5289 / FAX 0985-25-6348
 E-mail:jyouhou@kokuhoren-miyazaki.or.jp

情報ひろば

介護保険だより

●年度別・月別受給者推移



介護保険データ (令和7年4月審査分～令和8年3月審査分)

保険者名	確定件数状況			介護給付費 (総合事業を含む)			
	R6.4月～R7.3月	R7.4月～R8.3月	前年同月比	R6.4月～R7.3月	R7.4月～R8.3月	前年同月比	順位
	確定件数合計	確定件数合計	(%)	給付費合計(円)	給付費合計(円)	(%)	
宮崎市	592,833	615,773	103.9	34,463,532,011	35,255,249,658	102.3	8
都城市	261,190	270,047	103.4	16,022,074,826	16,351,893,823	102.1	9
延岡市	203,946	206,522	101.3	12,789,327,993	12,881,836,199	100.7	13
日南市	84,711	86,669	102.3	5,933,676,030	5,917,952,656	99.7	14
小林市	71,117	70,419	99.0	5,380,464,940	5,284,912,752	98.2	20
日向市	62,438	63,651	101.9	4,711,209,487	4,769,967,037	101.2	11
串間市	25,242	25,281	100.2	1,970,211,425	1,946,374,775	98.8	19
西都市	44,483	45,799	103.0	3,578,963,614	3,684,741,247	103.0	7
えびの市	36,796	35,903	97.6	2,656,413,320	2,603,942,619	98.0	21
三股町	32,249	33,016	102.4	1,934,777,054	1,995,365,940	103.1	4
高原町	14,848	15,229	102.6	1,185,740,558	1,198,935,444	101.1	12
国富町	30,557	30,752	100.6	2,139,904,970	2,129,365,792	99.5	16
綾町	9,188	9,656	105.1	751,961,320	797,512,207	106.1	2
高鍋町	22,219	21,582	97.1	1,544,198,657	1,493,429,477	96.7	24
新富町	17,356	16,895	97.3	1,338,924,945	1,333,533,344	99.6	15
西米良村	1,304	1,594	122.2	131,072,007	152,830,290	116.6	1
木城町	8,332	7,960	95.5	624,779,072	592,523,767	94.8	26
川南町	17,960	18,656	103.9	1,444,754,049	1,436,982,429	99.5	16
都農町	13,431	12,623	94.0	1,048,321,806	1,026,383,947	97.9	22
門川町	22,994	23,227	101.0	1,343,321,632	1,384,602,220	103.1	4
諸塚村	2,791	2,848	102.0	217,663,625	207,528,223	95.3	25
椎葉村	4,118	4,028	97.8	357,631,308	362,987,769	101.5	10
高千穂町	17,944	18,476	103.0	1,409,354,206	1,454,978,604	103.2	3
日之影町	5,182	5,338	103.0	554,354,377	571,414,902	103.1	4
五ヶ瀬町	4,477	4,252	95.0	435,947,974	433,064,367	99.3	18
美郷町	9,574	9,936	103.8	842,691,159	818,543,469	97.1	23
市町村計	1,617,280	1,656,132	102.4	104,811,272,365	106,086,852,957	101.2	

* 確定件数・給付費は国保連合会審査支払データによる。

* 給付費合計…介護給付費、特定入所者介護サービス費、高額介護サービス費および総合事業費の合計。

* 前年度伸び率は、令和6年度を100とした場合の%の表示。

お問い合わせ先 情報・介護課 介護福祉係

TEL 0985-35-5111 / FAX 0985-25-0260

E-mail: kaigo@kokuhoren-miyazaki.or.jp

情報ひろば

国保連行事予定（令和8年6月～令和8年8月）

●6月

日	曜	行事	場所等
10	水	レセプト受付日	国保連 本館 1 階ライブラリー室、東別館 1 階受付窓口
17	水	柔整審査委員会	国保連 本館 2 階第 2 会議室
19	金	国保審査委員会（～23 日）	国保連 本館 4 階大会議室
		国保審査小委員会	国保連 本館 2 階第 2 会議室
23	火	国保合同審査委員会	国保連 本館 4 階大会議室
		あはき審査委員会	国保連 本館 2 階第 2 会議室
29	月	国保主管課長会議	オンライン会議形式

●7月

日	曜	行事	場所等
10	金	レセプト受付日	国保連 本館 1 階ライブラリー室、東別館 1 階受付窓口
15	水	柔整審査委員会	国保連 本館 2 階第 2 会議室
17	金	国保審査委員会（～22 日）	国保連 本館 4 階大会議室
		国保審査小委員会	国保連 本館 2 階第 2 会議室
22	水	国保合同審査委員会	国保連 本館 4 階大会議室
23	木	あはき審査委員会	国保連 本館 2 階第 2 会議室
27	月	理事会・通常総会	オンライン会議形式

●8月

日	曜	行事	場所等
10	月	レセプト受付日	国保連 本館 1 階ライブラリー室、東別館 1 階受付窓口
14	金	柔整審査委員会	国保連 本館 2 階第 2 会議室
19	月	トップセミナー	宮崎観光ホテル（宮崎市） 東館 3 階 「碧耀」
21	金	国保審査委員会（～25 日）	国保連 本館 4 階大会議室
		国保審査小委員会	国保連 本館 2 階第 2 会議室
25	水	国保合同審査委員会	国保連 本館 4 階大会議室
		あはき審査委員会	国保連 本館 2 階第 2 会議室

40歳未満事業主健診データ活用のおしらせ



保険者の
みなさまへ
おしらせです

40歳未満の加入者についても
「健康診断結果の提供依頼」が可能です。*

40歳未満の加入者について
「健康診断結果の提供依頼」をすることの3つのメリット

メリット

1

加入者の健康課題等を把握
することで効率的・効果的
な保健事業が可能に。

(例：地域間や業種間、事業所間の
データ比較、40歳未満の者の生活
習慣病予防対策の提案 等)

メリット

2

コラボヘルス促進

(保険者と事業者等の連携による加
入者の予防・健康づくりの推進)

メリット

3

40歳未満の加入者も、マ
イナポータルで健診結果※
の確認が可能に。

※ 特定健診項目のうちマイナポ
ータルに登録された健診結果が確認で
きます。

※ 全世代対応型の社会保障制度を構築するための健康保険法等の一部を改正する法律（令和3年法律第66号）により、40歳未満の加入者についても健康診断結果の提供依頼が可能となりました。



詳しくは WEB サイトへ



イベント用機材貸出のご案内

地域の健康づくりや健康寿命延伸に関する啓発、国保の周知等を目的とした健康まつりなどのイベント活動を支援するため、保険者等のみなさまに以下の機材の貸出しを行っております。



イベントでみなさまとお会いできることをお待ちしております。

■ オレンジくん着ぐるみ

■ 体組成計

体重・体脂肪率、体の部位別の脂肪量、筋肉量などの測定を行うことができます。

■ もの忘れ相談プログラム

モニターに表示される簡単な質問をタッチパネルで答えていくことで、アルツハイマー型認知症の疑いをチェックできます。（※付属のプリンターも貸出ししております。）

■ チェッカーくん（足指力測定器）

下肢機能を把握するために足指の力を測定します。

■ 健康パネル

色々な内容の掲示用パネルがありますので、様々なテーマのイベントに対応した健康パネルをご用意することができます。

■ オレンジタイム DVD

■ のぼり

■ はっぴ

■ テーブルクロス

■ ロールアップバナー



もの忘れ相談プログラム



チェッカーくん



のぼり（5種類）



体組成計

ご案内用ウェブページURL

<https://www.kokuhoren-miyazaki.or.jp/insurance/lending/>

お問い合わせ先 総務企画課 企画調査係

TEL 0985-25-5321 / FAX 0985-83-3359

E-mail: kikaku@kokuhoren-miyazaki.or.jp



使ってみよう！
マイナ保険証

国保はみんなの健康づくりを応援します。

