

# 国保みやざき

vol.9



荒立神社（高千穂町）

## CONTENTS

### 01 クローズアップ

- 「年頭のご挨拶」

宮崎県国民健康保険団体連合会理事長  
国民健康保険中央会会長

### 02 NEWS & TOPICS

- 次期国保総合システム 令和6年1月本稼働
- 適正な求償事務の推進について  
第三者行為求償事務担当者研修会
- 健康寿命延伸に向けた予防・健康づくりを目指して  
高齢者の保健事業と介護予防の一体的実施にかかるセミナー

### 03 情報ひろば

### 04 国保連行事予定（1月～3月）



宮崎県国民健康保険  
イメージキャラクター  
「オレンジくん」

### 「年頭のご挨拶」



宮崎県国民健康保険団体連合会  
理事長 清山 知憲

新年 明けましておめでとうございます。

輝かしい新春をお迎えのことと、心からお慶び申し上げます。

皆様方におかれましては、日ごろから、本会の事業運営に対しまして、格別のご理解とご協力をいただいておりますことに対し、厚くお礼を申し上げます。

さて、国民健康保険は制度創設以来、国民皆保険の最後の砦として、社会保障制度を支えるセーフティーネットとして役割を果たしてきております。

しかしながら、国民健康保険の被保険者は年々減少しており、また65歳以上の被保険者割合の増加や職業構成の変化に伴い、保険税負担能力が弱い方々の加入割合が高くなっているなど、構造的な問題を数多く抱えており、国保財政の脆弱化が一段と進む状況が続いております。

このような中、国においては、マイナンバーカードの普及による保険証の廃止やマイナポータルを活用した健診・薬剤情報の閲覧など、医療と介護の分野におけるデジタル化を一層推進し、被保険者の利便性向上、保険者事務の効率化に取り組んでいるところです。

また、令和5年6月に閣議決定された「こども未来戦略方針」においては、こども医療費助成にかかる国民健康保険の国庫負担の減額調整措置を廃止する方針が示されています。

本会といたしましては、国保を取り巻く環境が日々変化する中、基幹業務である審査支払業務の充実強化の取組はもとより、国や地方自治体からの要請を受けて、介護保険・障害者総合支援関係の新たなシステム構築等に適切に対応してきており、今後とも地方自治体の医療・保健・介護・福祉の分野において本会に求められる役割を十分に果たせるよう保険者の共同体としての責務を全うしていく所存であります。

本年も、本会事業の運営につきまして、皆様方のなお一層のご支援、ご協力を賜りますようお願い申し上げますとともに、皆様方の益々のご健勝、ご多幸を祈念申し上げまして、年頭のご挨拶といたします。

令和6年 元旦

## 「年頭のご挨拶」



国民健康保険中央会  
会長 岡崎 誠也

新年あけましておめでとうございます。

令和6年の新春を迎え、一言ご挨拶を申し上げます。

皆さまには日頃から国保中央会の運営に対しまして、ご支援とご協力をいただいておりますことに厚く御礼を申し上げます。

さて、少子高齢化の進展に伴う生産年齢人口の減少や物価の高騰など、我が国の社会保障の根幹を成す国民健康保険事業や後期高齢者医療事業、介護保険事業、障害者総合支援事業等を取り巻く環境は厳しさを増しております。

本会においては、昨年3月に策定した「国保連合会・中央会のめざす方向2023」でも明らかにしたとおり、医療・保健・介護・福祉の総合的・専門的機関として、国保連合会とともに、都道府県、市町村等の業務を幅広く支援してまいります。

令和6年においては、第一に、「審査支払機能に関する改革工程表」に基づく取組として、クラウドへの移行や受付領域の支払基金との共同利用を内容とする次期国保総合システムが4月より稼働することとなるため、本会は、システム更改後の安定稼働に努めるとともに、システムの最適化による保守・運用費の削減に全力で取り組んでまいります。

また、審査・支払領域の支払基金との共同開発・共同利用についても実現に努めてまいります。

第二に、医療DXの推進として、全国医療情報プラットフォーム構築の基盤となるオンライン資格確認等システムについて、引き続き、支払基金とともに、システムの開発・運用に携わり、安定的な稼働に寄与していくとともに、マイナンバーカードと健康保険証の一体化の対応を進めてまいります。

また、全国医療情報プラットフォームのうち、介護や予防接種など、地方自治体の業務に関わりの深い分野については、国保連合会及び本会が中心となって、全国で介護等の情報を共有・交換できるシステムの開発・運用を担っていくこととしております。

第三に、KDB（国保データベース）システム等を活用し、国民健康保険、後期高齢者医療、介護保険の三地域保険が一体となった予防・健康づくり事業の充実に取り組んでまいります。

令和6年度からは第4期医療費適正化計画や第3期データヘルス計画等が開始されますが、KDBシステム等を活用した健康・医療・介護情報の分析・評価や保健事業支援・評価委員会による助言などにより、国保連合会の支援を通じて、保険者の取組に引き続き協力してまいります。

このように新しい年においても多くの重要な課題に直面しておりますが、全国の国保連合会や全国知事会、全国市長会、全国町村会をはじめとする地方団体、国保組合、後期高齢者医療広域連合などの関係団体とも十分に連携を図りながら、保険者等の皆様の業務支援に総力をあげて取り組んでまいりますので、一層のご理解、ご協力を賜りますようお願い申し上げます。

結びに、新しい年が明るく希望に満ちた素晴らしい一年となることを心からご祈念申し上げまして、新年のご挨拶といたします。

令和6年 元旦

## 次期国保総合システム 令和 6 年 1 月本稼働

令和 4 年度より準備を進めてきた次期国保総合システム機器更改については、年末年始にクラウド環境へのデータ移行・切替作業を終え、今月 4 日にシステム本稼働となりました。

本稼働に先立ち、昨年 10 月から 12 月に各市町村、国保組合、広域連合、県へ訪問し、保険者機器の入替えを行いました。入替作業にあたっては、事前調整から当日立会いまで、担当課の皆様にご丁寧に対応いただいたお陰で、円滑に作業を完了することができ、改めて感謝申し上げます。

今回の機器入替では、ネットワーク機器の統合や介護系端末も同時に更改する等の経費削減の工夫をしました。

また、データ送受信システムについては、本会の誤送信対策としてのファイル自動振り分け機能や市町村側でファイルを選択受信できる機能を拡充しております。今後、審査関係帳票の電子化をはじめ、活用機会を拡大していく予定です。

本会としては引き続き、国保中央会、宮崎県、各市町村・国保組合、広域連合等と連携して、システムの安定運用に努めてまいります。



お問い合わせ先 情報・介護課 情報管理係  
TEL 0985-25-5289 / FAX 0985-25-6348  
E-mail: jyouhou@kokuhoren-miyazaki.or.jp

## 適正な求償事務の推進について

### ● 第三者行為求償事務担当者研修会

11月29日（水）、本研修会を市町村・広域連合・県から86人の出席のもと、Web会議形式で開催しました。本研修会への管理職級職員も含めた出席は、令和6年度保険者努力支援制度（市町村分）の第三者求償事務の取組状況の評価指標に該当しており、多くの市町村において管理職級職員の出席がありました。

はじめに、宮崎県福祉保健部国民健康保険課の磯村有香氏に「第三者行為求償事務の県内状況」について、説明いただきました。

続いて、元鳥取市求償専門員の第三者行為求償事務アドバイザーである森本範昭氏に、医療保険と介護保険の二部構成にて「保険者における第三者行為求償事務」と題して、ご講演いただきました。

第一部では、様々な求償事例、求償案件の捕捉等について、第二部では、介護求償と医療求償の賠償期間の違い、将来の介護費用の算出方法、ご自身の経験談を踏まえた取り組み方について説明いただきました。

本会は、今後とも保険者の求償事務受託促進及び専門的知識の更なる向上を図ってまいります。



講師：第三者行為求償事務アドバイザー 森本範昭 氏

お問い合わせ先 保険者支援課 求償係  
TEL 0985-25-5101 / FAX 0985-31-4388  
E-mail: kyusho@kokuhoren-miyazaki.or.jp

# 健康寿命延伸に向けた予防・健康づくりを目指して

### ●高齢者の保健事業と介護予防の一体的実施にかかるセミナー

12月8日(金)、市町村等の医療専門職、実務担当者及び保健事業関係者を対象に、105人の出席のもと、Web形式で開催しました。

本セミナーは、高齢者の保健事業と介護予防の一体的な実施事業の推進を図るため、市町村の関係職員がスキルアップを図り、市町村での事業が円滑に運営できるよう支援することを目的としています。

セミナーでは、大阪大学大学院医学系研究科 保健学専攻 総合ヘルスプロモーション科学講座教授である榎山舞氏に、フレイル予防におけるPDCAに沿った事業展開について講演いただきました。また、新富町、都城市から事例発表を行っていただき、多職種連携について情報共有を図りました。

本会としては引き続き、KDBシステム等の活用やセミナーを継続することによって、本事業の支援に積極的に取り組んでまいります。



講師：大阪大学大学院医学系研究科 榎山舞氏



セミナーの様子



お問い合わせ先 保険者支援課 保険者支援係  
TEL 0985-25-5208 / FAX 0985-31-4388  
E-mail: jigyou2@kokuhoren-miyazaki.or.jp

# 後期高齢者医療広域連合通信

## 不審電話にご注意を！！



保険料の還付や高額療養費の還付といった理由で、市町村職員などのかたった不審電話が多くなっており、特に高齢者を狙った不審電話が多くなっています。

### 【事例】

『高額療養費の払い戻しが〇〇,〇〇〇円あり、還付手続きの通知を送付しているが、請求が無いため電話した。請求の申請期間が終わっているが、銀行名、口座番号を教えてくださいければ還付する。銀行振り込みにするので、この後の手続きは銀行担当者から連絡させる。』

その後、銀行担当者から連絡があり、『これから職員を△スーパーにあるATMに行かせて一緒に手続きする。』と言ってATMに誘導し、『担当者が行けなくなった。携帯電話で手続きを教えるので、その通りに操作してほしい。』と言って、不慣れな操作により振り込ませるというもの。

よくある事例はこのようなものです。申請期限を過ぎた還付があると、急いで手続きしないといけないと焦らせるものです。

市町村担当課や後期高齢者医療広域連合からの電話で、**ATMに誘導することは絶対にありません。**銀行口座などの説明で不明な点があったり、怪しいと思ったら、住所地の市町村担当課や後期高齢者医療広域連合へ確認の電話をするなどしましょう。

県内の不審電話の事例を広域連合のHPにて公表しています。参考にしてください。

◆宮崎県後期高齢者医療広域連合ホームページ  
<https://www.miyazaki-kourei-kouiki.jp/>



お問い合わせ先

宮崎県後期高齢者医療広域連合 TEL 0985-62-0921

情報ひろば

## こくほ随想 ワークエンゲージメントのカギは上司にあり

帝京大学大学院 公衆衛生学研究科 研究科長・教授

帝京大学産業環境保健学センター センター長

福田 吉治

11月初め、帝京大学とハーバード大学の提携30周年を記念したシンポジウムのため、ハーバード大学（米国ボストン市）を訪問しました。日本のコロナ対策をテーマに講演しなければならず、私としては、とても名誉な機会であるとともに、かなりハードルが高いものでした。また、今回の訪問では、本学の学長・副学長ご夫妻と同行しました。お二人に同行するのは初めてのことで、実は講演より緊張しました。結果、特段問題なく（おそらく）、無事に任務は終了しました。

旅のエピソードはいくつかあるのですが、その一つがハンバーガー屋さんに行った時のことです。ランチは何にしようかと相談していると、お二人が、日本で時々食べているハンバーガー屋さんのチェーン店があるので、日米で食べ比べてみたいとの提案があり、一緒に行くことになりました。学長たちも、ハンバーガーを食べるんだという素直な驚きがありました。

よくあるファストフード店の小さなテーブルでお二人と向き合って、ハンバーガーセットを食べました。向かいのお二人がうれしそうにハンバーガーを食べ、ポテトをシェアするのを見て、こんな場面はめったにないと、ツーショットの写真を撮らせていただきました。

その写真がとてもいいのです。うれしそうに、ハンバーガーとポテトを食べている様子は、海外に初めて行って、どこで何を食

べればよいのか悩んで、日本でもなじみのあるハンバーガー屋さんに寄った普通の仲よしカップルみたいでした。見ているこちらがほのぼのと、うれしくなるような写真です。私は、お二人の部下ですので、例えるならば、両親が仲良くしている姿を見て、安心する子供みたいな気持ち、とえばわかりやすいかもしれません。

近年、“ワークエンゲージメント”が注目されています。これは、「仕事から活力を得ていきいきとしている」（活力）、「仕事に誇りとやりがいを感じている」（熱意）、「仕事に熱心に取り組んでいる」（没頭）の3つが揃った状態のことを言います。ワークエンゲージメントに影響を及ぼす要因、あるいは高める要因はさまざまありますが、職場環境や上司との関係性が重要とされています。

会社などで、上司がいつも不機嫌な顔をしているとか、上層部の仲が良くないことがよくあります。そういう場合、部下はやる気をなくしてしまったり、不安になったりしがちです。逆に、上司が笑顔で、仲良くしていると、それだけで、職場環境が明るくなり、心理的な安全性も高まります。部下は安心して、やる気をもって働くことができるのです。つまり、ワークエンゲージメントが高まるわけです。

私を含めて、上司や管理職には少なからず辛いことや大変なことがあるわけで、つ

い、笑顔を忘れがちになってしまいます。いつもとはいきませんが、できるだけ笑顔で、そして、みんなと仲良くやっていきたいところです。辛い時は、ボストンでのお二人の写真を眺めて、安心したいと思います。なお、笑顔の重要性は、上司や管理職だけではなく、すべての人に当てはまるのかもしれない。

【著者プロフィール】

**福田 吉治**

(ふくだ よしはる)



出身地 大分県

帝京大学大学院 公衆衛生学研究科 研究科長・教授

帝京大学産業環境保健学センター センター長

【略歴】

平成3年熊本大学医学部卒業。平成10年熊本大学大学院医学研究科修了（社会医学専攻）。

国立医療・病院管理研究所（医療政策研究部）、東京医科歯科大学医学部（公衆衛生学講座）、国立保健医療科学院（疫学部）を経て、平成22年に山口大学医学部地域医療学講座教授に就任。平成27年から帝京大学大学院公衆衛生学研究科教授、平成30年には同研究科長。

このツーショット写真をみなさんにもお見せしたいところですが、お許しは出ないでしょうから、想像にお任せします。同じ気持ちになりたい方は、上司と一緒にハンバーガー屋さんにも行ってみるとよいでしょう。

(記事提供 社会保険出版社)

【専門分野】

公衆衛生全般。特に健康増進・健康づくり政策・健康教育、社会疫学（健康の社会格差、健康の社会的決定要因）、地域医療・保健・産業保健など。

近年では行動経済学で用いられる「ナッジ理論」に基づいて公衆衛生施策を指導。

【学会・委員】

国民健康保険中央会 国保・後期高齢者ヘルスサポート事業運営委員会

国民健康保険団体連合会 保健事業支援・評価委員会委員（東京都・埼玉県）など

【主な著書】

「ナッジを応用した健康づくりガイドブック」共著2023年 帝京大学大学院公衆衛生学研究科

「新型コロナウイルス感染症(COVID-19)からの教訓—これまでの検証と今後への提言」共著 2021年 大修館書店

「健康行動理論による研究と実践」共著 2019年 医学書院  
他論文多数

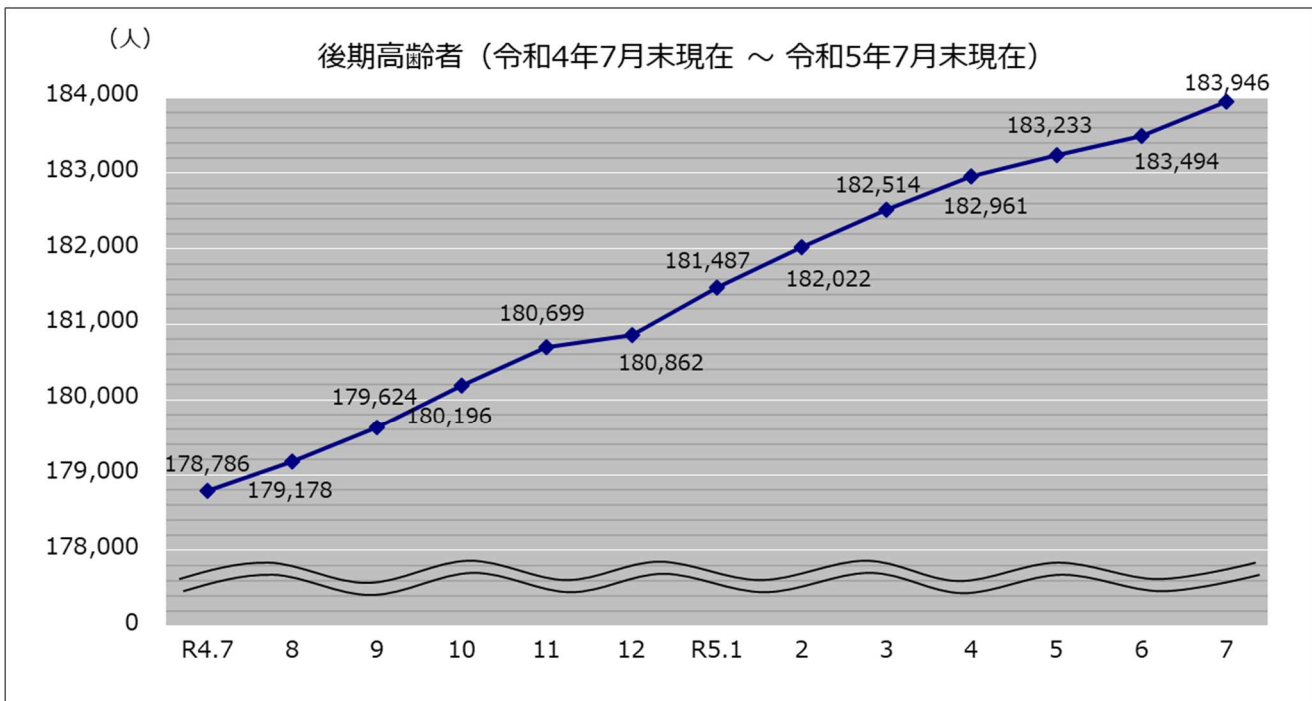
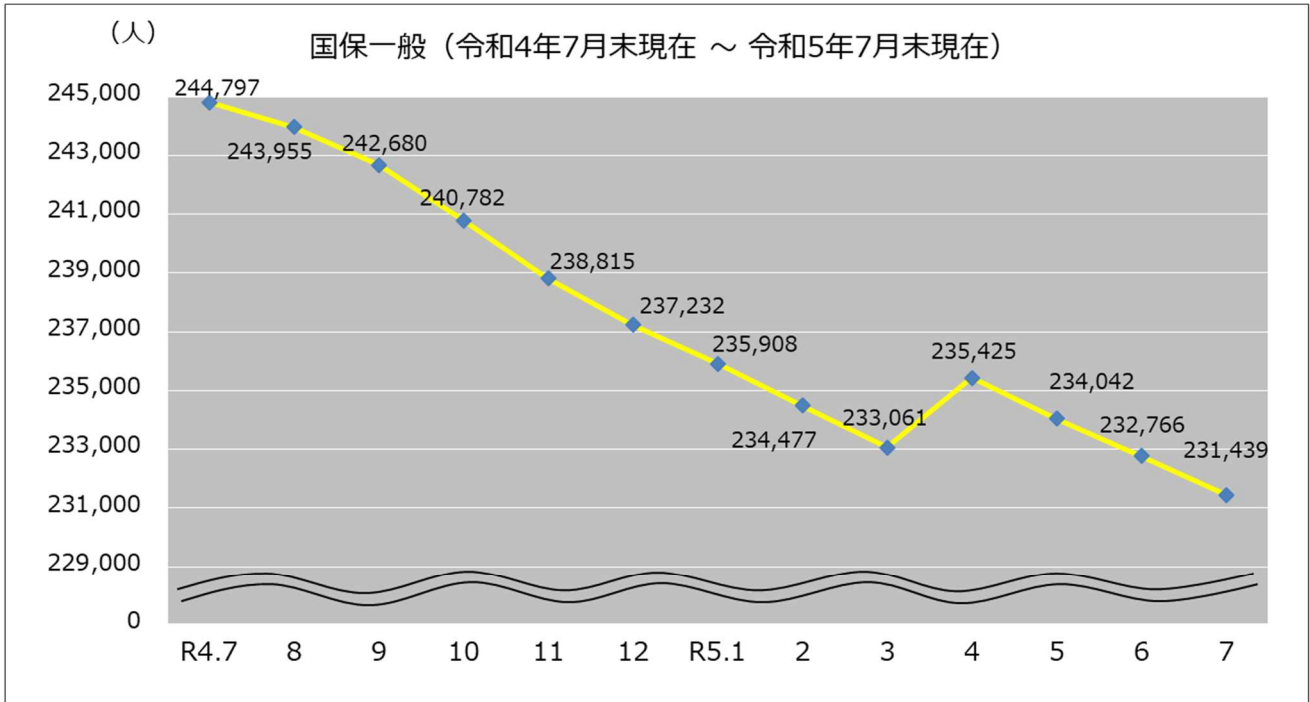


# データコーナー

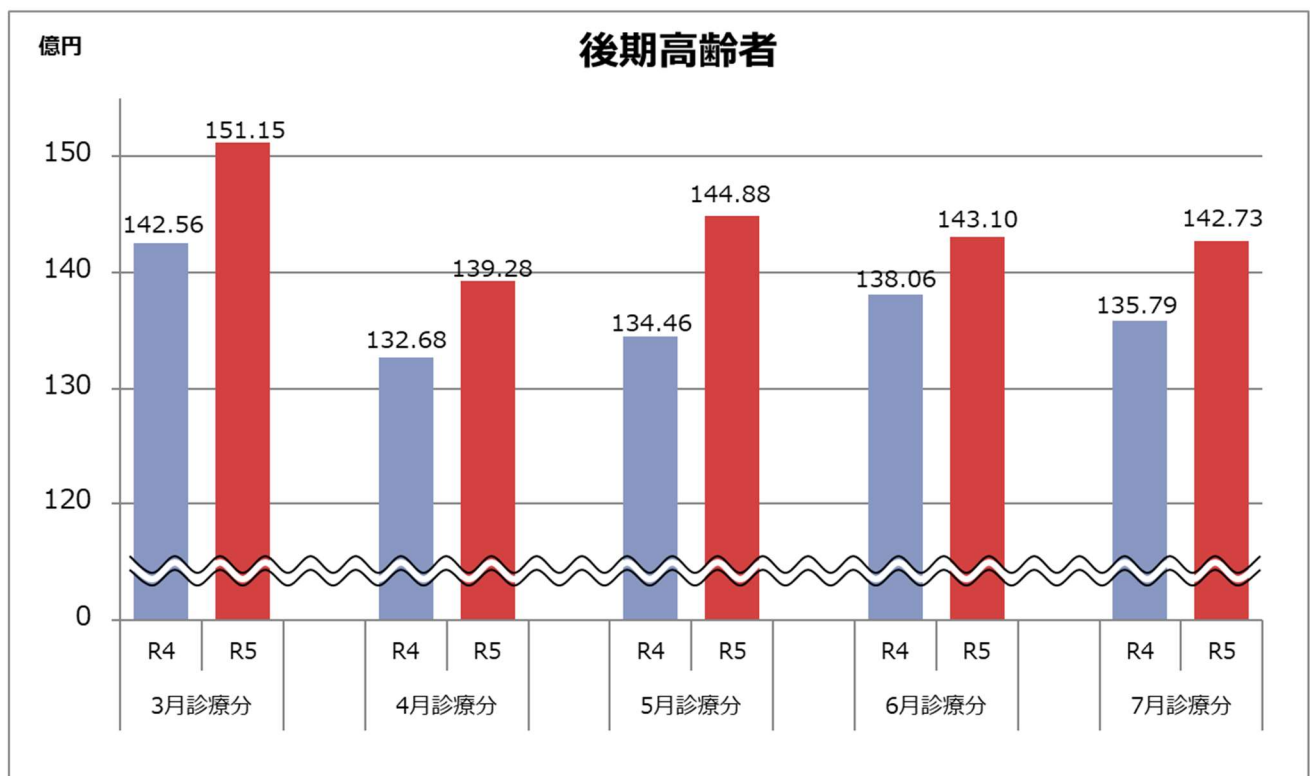
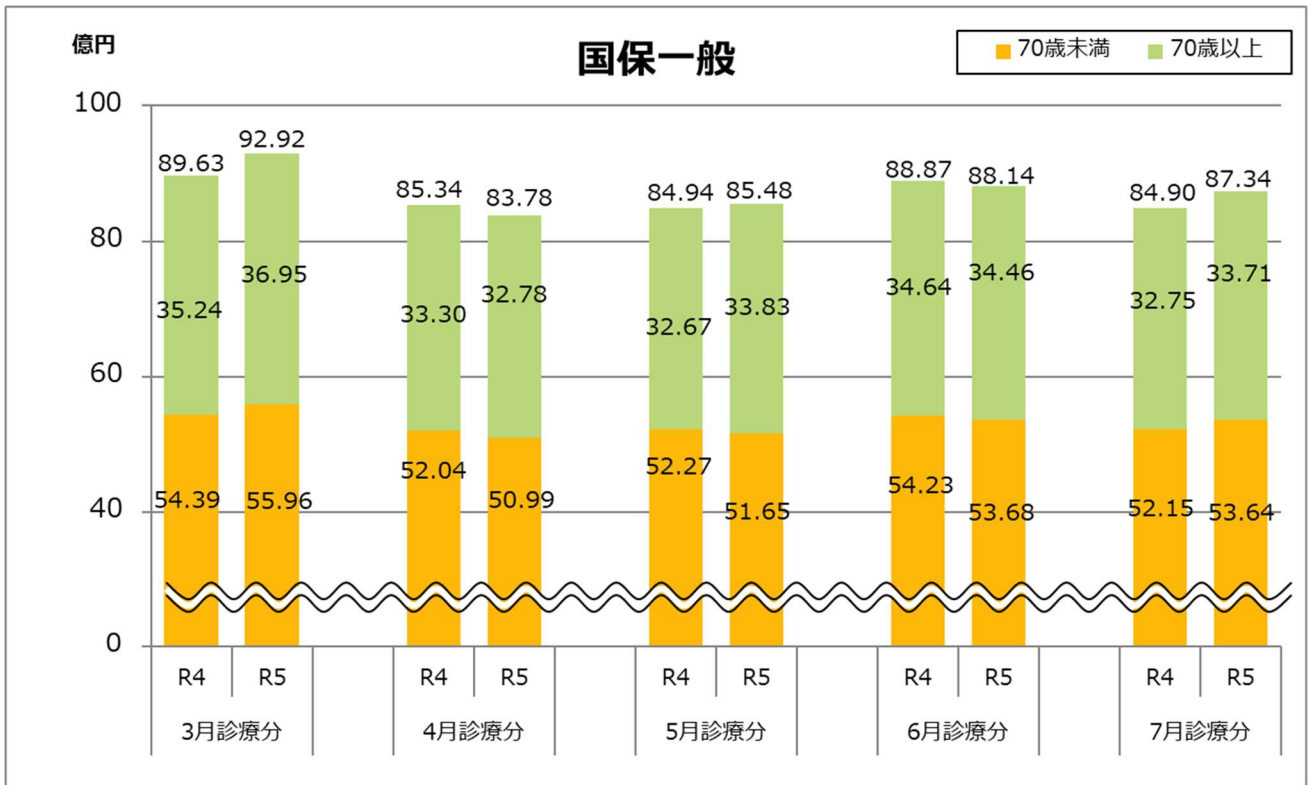
## 医療費データ

(注) 数値は、市町村月報集計（速報値）および宮崎県後期高齢者医療広域連合からの提供

### ●被保険者の推移



● 月別医療費



●国保 1人当たりの医療費（令和5年3月～令和5年7月診療分）

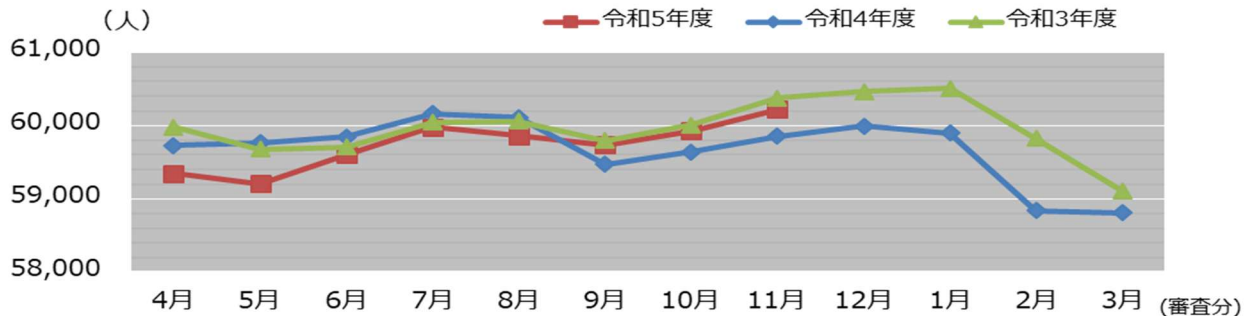
| 市町村   | 1人当たり医療費（円）   |    |               |    | 前年度比（%） |
|-------|---------------|----|---------------|----|---------|
|       | 令和4年3月～令和4年7月 |    | 令和5年3月～令和5年7月 |    |         |
|       |               | 順位 |               | 順位 |         |
| 宮崎市   | 165,990       | 20 | 180,139       | 20 | 108.5   |
| 都城市   | 181,010       | 15 | 192,327       | 14 | 106.3   |
| 延岡市   | 172,789       | 17 | 182,796       | 19 | 105.8   |
| 日南市   | 207,278       | 2  | 220,198       | 5  | 106.2   |
| 小林市   | 199,707       | 4  | 195,084       | 11 | 97.7    |
| 日向市   | 183,791       | 12 | 194,138       | 13 | 105.6   |
| 串間市   | 192,075       | 10 | 194,606       | 12 | 101.3   |
| 西都市   | 171,078       | 18 | 179,330       | 21 | 104.8   |
| えびの市  | 194,444       | 6  | 204,540       | 7  | 105.2   |
| 三股町   | 179,623       | 16 | 183,357       | 18 | 102.1   |
| 高原町   | 194,424       | 7  | 206,399       | 6  | 106.2   |
| 国富町   | 152,303       | 25 | 179,134       | 22 | 117.6   |
| 綾町    | 165,055       | 21 | 150,382       | 26 | 91.1    |
| 高鍋町   | 192,211       | 9  | 178,212       | 24 | 92.7    |
| 新富町   | 158,609       | 23 | 186,969       | 16 | 117.9   |
| 西米良村  | 202,258       | 3  | 251,258       | 1  | 124.2   |
| 木城町   | 170,168       | 19 | 197,092       | 10 | 115.8   |
| 川南町   | 154,473       | 24 | 178,377       | 23 | 115.5   |
| 都農町   | 152,075       | 26 | 158,176       | 25 | 104.0   |
| 門川町   | 193,535       | 8  | 188,397       | 15 | 97.3    |
| 諸塚村   | 191,195       | 11 | 204,176       | 8  | 106.8   |
| 椎葉村   | 163,721       | 22 | 184,541       | 17 | 112.7   |
| 高千穂町  | 182,901       | 14 | 225,178       | 4  | 123.1   |
| 日之影町  | 218,014       | 1  | 241,763       | 2  | 110.9   |
| 五ヶ瀬町  | 183,222       | 13 | 197,682       | 9  | 107.9   |
| 美郷町   | 194,942       | 5  | 231,105       | 3  | 118.6   |
| 市町村平均 | 176,035       |    | 187,553       |    | 106.5   |

お問い合わせ先 情報・介護課 情報管理係  
 TEL 0985-25-5289 / FAX 0985-25-6348  
 E-mail:jyouhou@kokuhoren-miyazaki.or.jp

# 介護保険だより

## ● 年度別・月別受給者推移

年度別・月別介護保険受給者数推移



## 介護保険データ (令和5年4月審査分～令和5年11月審査分)

| 保険者名 | 確定件数状況       |              |       | 介護給付費 (総合事業を含む) |                |       |    |
|------|--------------|--------------|-------|-----------------|----------------|-------|----|
|      | R4.4月～R4.11月 | R5.4月～R5.11月 | 前年同月比 | R4.4月～R4.11月    | R5.4月～R5.11月   | 前年同月比 | 順位 |
|      | 確定件数合計       | 確定件数合計       | (%)   | 給付費合計(円)        | 給付費合計(円)       | (%)   |    |
| 宮崎市  | 363,916      | 380,004      | 104.4 | 21,984,882,741  | 22,423,120,126 | 102.0 | 6  |
| 都城市  | 171,799      | 171,385      | 99.8  | 10,523,707,509  | 10,730,891,623 | 102.0 | 6  |
| 延岡市  | 133,341      | 134,131      | 100.6 | 8,390,011,886   | 8,420,760,149  | 100.4 | 11 |
| 日南市  | 56,075       | 55,952       | 99.8  | 3,915,537,378   | 3,903,143,779  | 99.7  | 15 |
| 小林市  | 47,145       | 45,984       | 97.5  | 3,493,497,400   | 3,509,653,328  | 100.5 | 10 |
| 日向市  | 41,348       | 41,330       | 100.0 | 3,173,591,585   | 3,100,150,379  | 97.7  | 23 |
| 串間市  | 17,602       | 17,826       | 101.3 | 1,440,431,161   | 1,417,321,559  | 98.4  | 20 |
| 西都市  | 29,905       | 30,111       | 100.7 | 2,377,160,950   | 2,386,783,116  | 100.4 | 11 |
| えびの市 | 24,712       | 24,148       | 97.7  | 1,879,107,333   | 1,758,140,924  | 93.6  | 24 |
| 三股町  | 20,629       | 21,163       | 102.6 | 1,271,171,986   | 1,316,194,874  | 103.5 | 4  |
| 高原町  | 9,909        | 9,905        | 100.0 | 765,447,424     | 763,029,169    | 99.7  | 15 |
| 国富町  | 20,444       | 20,248       | 99.0  | 1,387,430,857   | 1,388,985,908  | 100.1 | 13 |
| 綾町   | 6,330        | 6,014        | 95.0  | 517,280,797     | 510,130,161    | 98.6  | 18 |
| 高鍋町  | 15,805       | 15,959       | 101.0 | 1,092,454,048   | 1,102,268,433  | 100.9 | 9  |
| 新富町  | 10,945       | 11,479       | 104.9 | 897,728,676     | 889,744,988    | 99.1  | 17 |
| 西米良村 | 963          | 860          | 89.3  | 102,031,319     | 85,563,441     | 83.9  | 26 |
| 木城町  | 5,037        | 5,213        | 103.5 | 419,936,474     | 434,009,603    | 103.4 | 5  |
| 川南町  | 11,874       | 11,707       | 98.6  | 975,836,027     | 977,009,684    | 100.1 | 13 |
| 都農町  | 7,957        | 8,111        | 101.9 | 627,277,852     | 656,271,794    | 104.6 | 3  |
| 門川町  | 15,074       | 14,987       | 99.4  | 936,889,618     | 920,086,161    | 98.2  | 21 |
| 諸塚村  | 1,751        | 1,703        | 97.3  | 142,448,676     | 145,115,678    | 101.9 | 8  |
| 椎葉村  | 2,989        | 2,817        | 94.2  | 256,241,437     | 230,730,965    | 90.0  | 25 |
| 高千穂町 | 11,671       | 12,043       | 103.2 | 878,678,390     | 938,310,514    | 106.8 | 2  |
| 日之影町 | 3,635        | 3,569        | 98.2  | 392,750,328     | 387,405,793    | 98.6  | 18 |
| 五ヶ瀬町 | 3,102        | 3,011        | 97.1  | 261,247,193     | 289,845,798    | 110.9 | 1  |
| 美郷町  | 6,982        | 6,783        | 97.1  | 586,801,808     | 573,949,341    | 97.8  | 22 |
| 市町村計 | 1,040,940    | 1,056,443    | 101.5 | 68,689,580,853  | 69,258,617,288 | 100.8 |    |

\* 確定件数・給付費は国保連合会審査支払データによる。

\* 給付費合計…介護給付費、特定入所者介護サービス費、高額介護サービス費および総合事業費の合計。

\* 前年度伸び率は、令和4年度を100とした場合の%の表示。

お問い合わせ先 情報・介護課 介護福祉係  
 TEL 0985-35-5111 / FAX 0985-25-0260  
 E-mail: kaigo@kokuhoren-miyazaki.or.jp

## 国保連行事予定（1月～3月）

### ●1月

| 日  | 曜 | 行事             | 場所                            |
|----|---|----------------|-------------------------------|
| 10 | 水 | レセプト受付日        | 国保連 本館 1 階ライブラリー室、東別館 1 階受付窓口 |
| 17 | 水 | 柔整審査委員会        | 国保連 本館 2 階第 2 会議室             |
| 19 | 金 | 国保審査委員会（～24 日） | 国保連 本館 4 階大会議室                |
|    |   | 国保審査小委員会       | 国保連 本館 2 階第 2 会議室             |
| 24 | 水 | 国保合同審査委員会      | 国保連 本館 4 階大会議室                |
|    |   | あはき審査委員会       | 国保連 本館 2 階第 2 会議室             |

### ●2月

| 日  | 曜 | 行事             | 場所                            |
|----|---|----------------|-------------------------------|
| 10 | 土 | レセプト受付日        | 国保連 本館 1 階ライブラリー室、東別館 1 階受付窓口 |
| 16 | 金 | 柔整審査委員会        | 国保連 本館 2 階第 2 会議室             |
| 17 | 土 | 国保審査委員会（～21 日） | 国保連 本館 4 階大会議室                |
| 19 | 月 | 国保審査小委員会       | 国保連 本館 2 階第 2 会議室             |
| 21 | 水 | 国保合同審査委員会      | 国保連 本館 4 階大会議室                |
| 22 | 木 | あはき審査委員会       | 国保連 本館 2 階第 2 会議室             |
|    |   | 通常総会・理事会       | 国保連 本館 4 階大会議室                |

### ●3月

| 日  | 曜 | 行事             | 場所                            |
|----|---|----------------|-------------------------------|
| 9  | 土 | レセプト受付日        | 国保連 本館 1 階ライブラリー室             |
| 10 | 日 | レセプト受付日        | 国保連 本館 1 階ライブラリー室、東別館 1 階受付窓口 |
| 14 | 木 | 柔整審査委員会        | 国保連 本館 2 階第 2 会議室             |
| 16 | 土 | 国保審査委員会（～23 日） | 国保連 本館 4 階大会議室                |
| 18 | 月 | 国保審査小委員会       | 国保連 本館 2 階第 2 会議室             |
| 21 | 木 | 国保合同審査委員会      | 国保連 本館 4 階大会議室                |
|    |   | あはき審査委員会       | 国保連 本館 2 階第 2 会議室             |

# 昭和 37 年 4 月 2 日から昭和 54 年 4 月 1 日生まれの男性の皆様へ！ 風しんの追加的対策へのご協力をお願いします

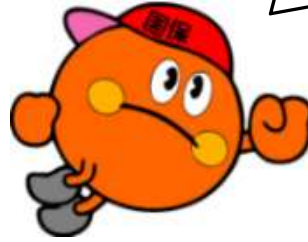
## ●これから生まれてくる子どもを守るために！

妊娠中の女性が風しんに罹った場合、おなかの中の子どもの下に示す症状や障害など（先天性風しん症候群）が見られることがあります。



出典 政府広報オンライン HP

皆で風しんを予防することが子どもを守ることに繋がります。  
パートナーとのお子さんや地域や職場内での予防のためにご協力をお願いします。



## ●宮崎県の風しんの追加的対策（抗体検査）実施状況

| 宮崎県内での実施状況（平成 31 年 4 月～令和 5 年 11 月） |           |
|-------------------------------------|-----------|
| 対象者数※1                              | 112,293 人 |
| 抗体検査数※2                             | 30,531 件  |
| 抗体検査進捗率                             | 27.2 %    |

健康診断を受ける医療機関や健診機関で、普段の診断項目と一緒に風しん抗体検査を受ける方もいらっしゃいます。  
健康診断をこれから受ける方は、ぜひ風しん抗体検査もお考えください。



※1 参考：厚生労働省資料より  
※2 本会確定件数

## 風しんの追加的対策とは

2018 年に風しん患者として届け出された患者のうち男性が約 8 割を占め、中でも 30 代から 50 代の男性に多いことが指摘された。この原因として、昭和 37 年 4 月 2 日から昭和 54 年 4 月 1 日生まれの男性は、定期接種の機会が 1 度もなく、抗体保有率が低い（免疫が弱い）方が多いことや感染しやすい職場環境に置かれている方が多いなどが考えられる。

そのため、昭和 37 年 4 月 2 日から昭和 54 年 4 月 1 日生まれの男性に対し、抗体検査、予防接種を実施するもの。

## ●風しんの追加的対策の受診方法



お問い合わせ先 総務企画課 企画調査係  
TEL 0985-25-5321 / FAX 0985-83-3359  
E-mail: kikaku@kokuhoren-miyazaki.or.jp

未来の赤ちゃんを守るため

昭和37年4月2日～昭和54年4月1日

クーポンで  
無料検査

生まれの男性は

# 風しん 検査

を受ける必要があります。



フリーボーンナリアイ  
濱田 特郎



フリーボーンナリアイ  
木村 つづく



Why? / どうしてこの世代の男性が対象なの？

公的な予防接種を受ける機会がなかったからです。

対象者には原則無料で検査を受けられる無料クーポン券が既に送られています。検査の結果、抗体が少ない方は予防接種も無料で受けられます。職場での健康診断や医療機関でぜひご利用ください。



What? / 風しんとは？



風しんはマスクと手洗いで予防できません。妊婦さんが感染すると、お腹の赤ちゃんの目や耳、心臓などに重篤な影響が出る可能性があるため、社会全体で抗体を獲得することが重要です。しかし、県内で検査を受けた割合は約3割と低迷しています。(2023年5月時点)

僕たちも、  
受けて行きます！



宮崎県

検査・接種可能な医療機関、  
当町村の問い合わせ窓口はこちら▶

風しんの速効的対策 速報用 🔍



# イベント用機材貸出のご案内

地域の健康づくりや健康寿命延伸に関する啓発、国保の周知等を目的とした健康まつりなどのイベント活動を支援するため、保険者等のみなさまに以下の機材の貸出しを行っております。



イベントでみなさまとお会いできることをお待ちしております。

## ■ オレンジくん着ぐるみ

## ■ 体組成計

体重・体脂肪率、体の部位別の脂肪量、筋肉量などの測定を行うことができます。

## ■ もの忘れ相談プログラム

モニターに表示される簡単な質問をタッチパネルで答えていくことで、アルツハイマー型認知症の疑いをチェックできます。（※付属のプリンターも貸出しております。）

## ■ チェッカーくん（足指力測定器）

下肢機能を把握するために足指の力を測定します。



もの忘れ相談プログラム

## ■ マイクロ CO モニター（呼吸ガス分析装置）

呼気中の一酸化炭素濃度を測定します。



チェッカーくん

## ■ ライフレコーダーEX（生活習慣記録機）

日常の運動量や生活習慣を把握することができます。

## ■ 健康パネル

色々な内容の掲示用パネルがありますので、様々なテーマのイベントに対応した健康パネルをご用意することができます。

## ■ オレンジタイム DVD

## ■ のぼり

## ■ はっぴ

## ■ テーブルクロス

## ■ ロールアップバナー



のぼり（5種類）



体組成計



マイクロ CO モニター

## ご案内用ウェブページURL

<https://www.kokuhoren-miyazaki.or.jp/insurance/lending/>

お問い合わせ先 総務企画課 企画調査係

TEL 0985-25-5321 / FAX 0985-83-3359

E-mail: kikaku@kokuhoren-miyazaki.or.jp